



Anlage 1 - Leistungsbeschreibung

für das Vergabeverfahren
„Lichtfest in der Innenstadt von Salzgitter-Lebenstedt 2026“

Inhaltsverzeichnis

1 Projektbeschreibung	2
2 Beschaffungsgegenstand	3
2.1 Lichtfest in Salzgitter-Lebenstedt	3
2.2 Standortbeschreibung	4
2.3 Gestaltung der Veranstaltungsfläche und (potenzielle) Standorte	5
2.4 Rahmenprogramm	21
2.5 Musikalische Untermalung	22
2.6 Gastronomie und Hütten	22
2.7 Sicherheit	22
2.8 Nachhaltigkeit und Sauberkeit	23
2.9 Vermarktung	23
2.10 Pflichten des Auftragnehmers	24

1 Projektbeschreibung

Im November 2026 plant die Wirtschafts- und Innovationsförderung Salzgitter GmbH (WIS) ein zweitägiges Lichtfest zur Belebung der Innenstadt von Salzgitter-Lebenstedt. Mit passender Dekoration, stimmungsvollen Lichtinstallationen, Projektionen und interaktiven Elementen soll sich die Innenstadt in eine lebendige Dschungelwelt verwandeln. Ein

Anlage 1 - Leistungsbeschreibung

Stand: 08.06.2026

abwechslungsreiches Rahmenprogramm soll das Erlebnis für Besucherinnen und Besucher abrunden.

Zielsetzung:

- Aufwertung des Zentrums Salzgitter-Lebenstedt
- Belebung und Schaffung eines neuen Anreizes zum Besuch der Innenstadt
- Steigerung der Aufenthaltsqualität und Verlängerung der Verweildauer
- Öffentlichkeitswirksamkeit: positive Presse und Aufmerksamkeit in den sozialen Netzwerken

2 Beschaffungsgegenstand

Die WIS plant die Auftragsvergabe für die Konzeption und Durchführung eines Lichtfestes und lädt alle interessierten Unternehmen ein, ihre Vorschläge einzureichen. Die Veranstaltung findet seit 2023 unter dem Namen „Light the Night Salzgitter“ statt und hat sich seitdem zu einer beliebten und gut besuchten Veranstaltung entwickelt.

Gesucht werden kreative und stimmungsvolle Konzepte zum Thema „Dschungel“, die die Innenstadt visuell aufwerten und ein besonderes Erlebnis für Besucherinnen und Besucher schaffen.

Der Auftragnehmer übernimmt für die Veranstaltung die Veranstalterrolle und ist entsprechend verpflichtet, das Event umfassend zu versichern. Bewerber, die dies nicht gewährleisten können, werden im Vergabeverfahren nicht berücksichtigt.

Angebote, die kein ganzheitliches Veranstaltungskonzept darstellen und die nachfolgenden relevanten Aspekte der Veranstaltung (Punkt 2.1 bis 2.10) nicht in ausreichendem Maß oder gar nicht berücksichtigen, werden ebenfalls vom Vergabeverfahren ausgeschlossen.

Hinweis: Es handelt sich bei den nachfolgenden Bildern um Beispielbilder.

2.1 Lichtfest in Salzgitter-Lebenstedt

Interessierte sind dazu angehalten ein Angebot einzureichen, das alle gewünschten und nachfolgend näher beschriebenen Leistungen beinhaltet. Der Auftragnehmer übernimmt im Rahmen der Veranstaltungen die Rolle des Veranstalters.

Zeitraum: Fr., 06.11. bis Sa., 07.11.2026 jeweils von 17 – 22 Uhr

Ort: Innenstadt von Salzgitter-Lebenstedt

Gesamtbudget: 110.000,00 € brutto

Umfang: Konzeptentwicklung, Planung und Durchführung der Veranstaltung als Veranstalter, Auf- und Abbau sowie Betreuung vor Ort in enger Zusammenarbeit mit dem Auftraggeber

2.2 Standortbeschreibung

Bei der Planung ist insbesondere die Fußgängerzone in der Innenstadt von Salzgitter-Lebenstedt einschließlich der Straßenzüge „In den Blumentriften“ und „Fischzug“ zu berücksichtigen.



Im Rahmen der Veranstaltungsplanung ist eine Einbindung des Einkaufszentrums BRAWO Carree erwünscht. Das Einkaufszentrum BRAWO Carree ist nicht Auftraggeber dieses Vergabeverfahrens. Etwaige eigene Maßnahmen, Leistungen oder Beiträge des Einkaufszentrums erfolgen außerhalb dieses Vergabeverfahrens und sind nicht Gegenstand des ausgeschriebenen Leistungsumfangs.

Der Auftraggeber beabsichtigt, nach Zuschlagserteilung den Kontakt zwischen dem Auftragnehmer und dem Centermanager des Einkaufszentrums BRAWO Carree herzustellen, um eine Abstimmung hinsichtlich einer möglichen Zusammenarbeit zu ermöglichen. Etwaige hieraus resultierende Leistungen oder Vertragsverhältnisse sind ausschließlich zwischen dem Centermanager des Einkaufszentrums und dem Auftragnehmer zu vereinbaren. Hieraus entstehen weder Ansprüche des Auftragnehmers gegenüber dem Auftraggeber noch Verpflichtungen des Auftraggebers zur Beauftragung oder Vergütung zusätzlicher Leistungen.

Zur Einbindung des Einkaufszentrums stellt der Centermanager voraussichtlich ein Budget von 5.000,00 € netto zur Verfügung. Gerne dürfen mit dem Angebot bereits erste Vorschläge eingereicht werden, wie die Einbindung des Außen- und Innenbereiches des Einkaufszentrums innerhalb dieses separaten Budgets gestaltet werden könnte. Diese Vorschläge werden bei der Bewertung jedoch nicht berücksichtigt.

Anlage 1 - Leistungsbeschreibung

Stand: 08.06.2026



2.3 Gestaltung der Veranstaltungsfläche und (potenzielle) Standorte

Die Veranstaltungsfläche soll mithilfe von Licht- und Dekorationselementen passend zum Thema „Dschungel“ gestaltet werden. Ziel ist es, eine stimmungsvolle, einladende und immersive Atmosphäre zu schaffen, die Besucherinnen und Besucher in die Welt des Dschungels eintauchen lässt.

Ein besonderer Fokus soll dabei auf der Entwicklung eines möglichst großflächigen, zusammenhängenden Gesamteindrucks über die gesamte Innenstadt hinweg liegen. Trotz der schlauchartigen Struktur der Innenstadt und der teils nicht gegenseitig einsehbaren Plätze, ist eine durchgängige atmosphärische Wirkung sicherzustellen, die die einzelnen Bereiche visuell und gestalterisch miteinander verbindet.

Der Schwerpunkt liegt auf der Gesamtwirkung und nicht auf technisch aufwendigen und kostenintensiven Einzelinstallationen. Es muss ein ausgewogenes Verhältnis zwischen Aufwand und visueller Wirkung bestehen.

Licht- und Gestaltungselemente

Mögliche Gestaltungsideen im Sinne des Auftraggebers sind:

- Lichtinstallationen in Form von Bäumen, tropischen Pflanzen und Tieren
- Tierfiguren in unterschiedlichen Positionen (hängend, stehend etc.)
- Einsatz von Projektionen (Gobo-Projektionen auf Fassaden, Bodenprojektionen etc.) mit Dschungelmotiven
- großflächige Nutzung von Licht- und Dekoelementen zur atmosphärischen Wirkung in der gesamten Innenstadt (z. B. grünes Licht, Pflanzen)
- Atmosphärische Lichtinstallationen wie Wasserfall- oder Regeneffekte; ggf. ergänzender Einsatz von Nebel zur wirkungsvollen Inszenierung
- gezielt eingesetzte Dunkelbereiche mit Lichtakzenten (z. B. „leuchtende Tieraugen“)

Anlage 1 - Leistungsbeschreibung

Stand: 08.06.2026

- Nutzung der zahlreichen innerstädtischen Überdachungen und Bäume für hängende Elemente (z. B. Lianen, Tiere: tropische Vögel, Schlangen, Affen)
- Ergänzende und dem Thema entsprechende Elemente: Dschungel-Jeep, Brücken-/ Stegelemente, Pflanzenwände, Abenteuer-/ Entdeckerelemente



https://www.instagram.com/p/DT40HLBiiPg/?img_index=8

Anlage 1 - Leistungsbeschreibung

Stand: 08.06.2026



©Andre Kempner



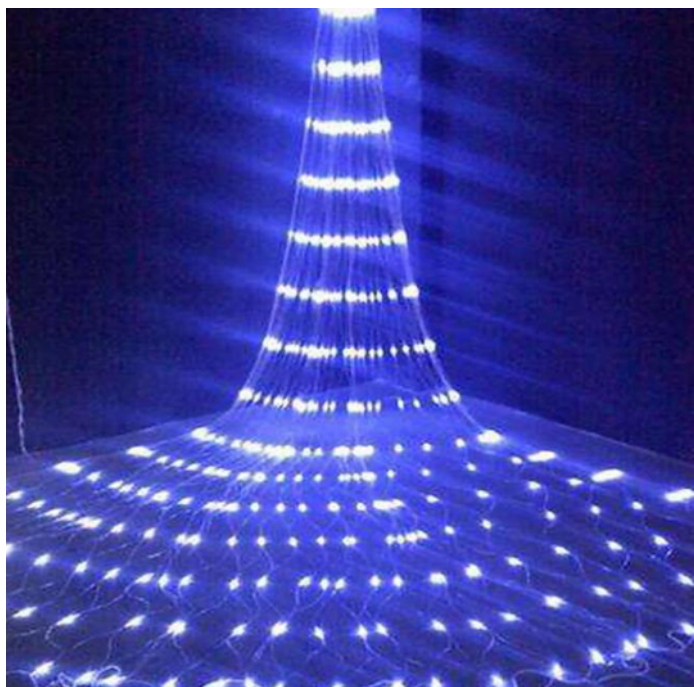
Lichterfest 2024/2025 im Serengeti-Park Hodenhagen. - Quelle: Serengeti-Park Hodenhagen

Anlage 1 - Leistungsbeschreibung

Stand: 08.06.2026



<https://rb.gy/tdrihy>



https://www.miniinthebox.com/de/p/led-lichterkette-wasserfall-meteoritenregen-lichterkette-led-festoons-feiertagsdekorative-lichter-fuer-zuhause-girlande-vorhang-dekoration_p9748397.html?currency=EUR&litb_from=paid_adwords_shopping&sku=18_58024%7C221_4315%7C444_38326&country_code=AT

Interaktive Elemente

Als besonderes Highlight ist vom Auftragnehmer mindestens ein thematisch passender Fotospot vorzusehen. Mindestens ein weiteres interaktives Element, vorzugsweise ein spielerisches Element für Kinder, ist ausdrücklich erwünscht.

Mögliche Umsetzung eines Fotospots:



<https://www.facebook.com/hessencenter/posts/auf-gehts-in-den-dschungel-vom-hessen-center-direkt-in-die-botanik-an-dieser-coo/913034620848403/>

Leuchtelemente

Alle Leuchtelemente sind gestalterisch aufeinander abzustimmen, um ein harmonisches Gesamtbild zu erzeugen. Der Auftragnehmer ist für die vollständige technische Umsetzung einschließlich der Stromversorgung verantwortlich.

Die Installation sämtlicher Lichtelemente inklusive der dazugehörigen Technik (z. B. Beamer) hat vandalismus- und diebstahlsicher sowie für den dauerhaften Einsatz im öffentlichen Außenraum geeignet zu erfolgen. Für die Sicherheit aller Lichtelemente hat der Auftragnehmer Sorge zu leisten.

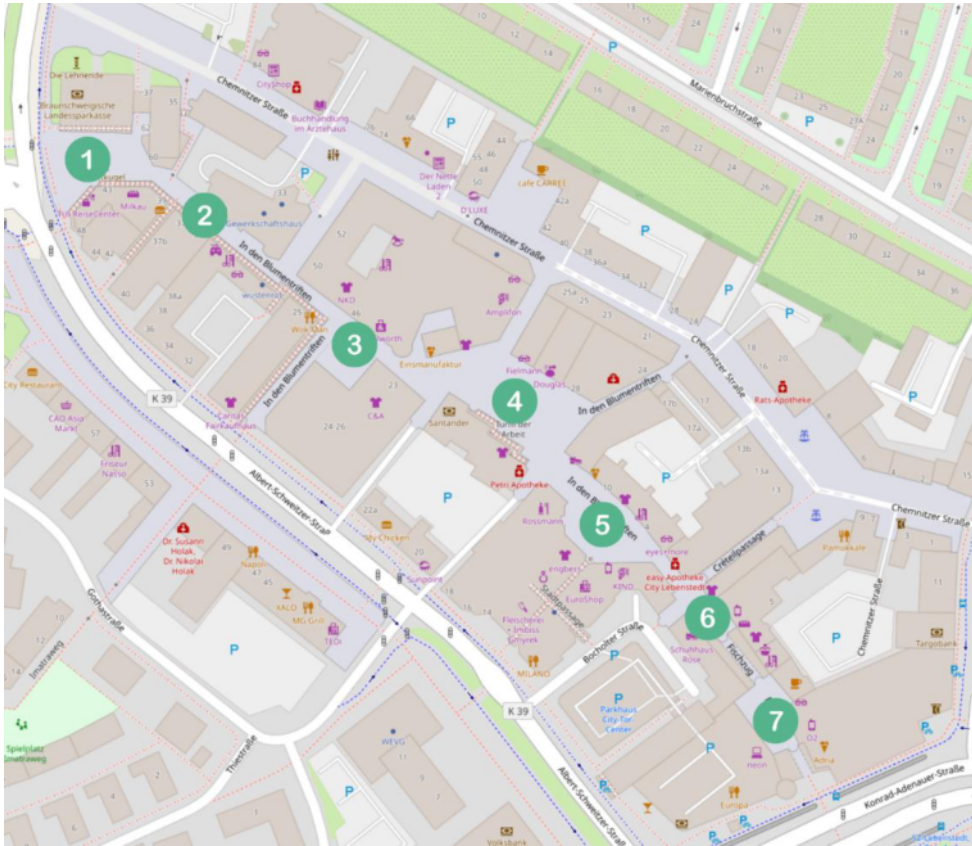
Lichtershow und -projektionen sollten möglichst eine Leistung von 30.000 Lumen und weitere Lichtinstallationen eine Leistung von 20.000 Lumen erbringen. Für kleinere, dekorative Beleuchtungselemente (z.B. Inflatables, Lichterketten etc.) ist eine geringere Leistung ausreichend, sofern die Gesamtwirkung gewährleistet bleibt.

(Potenzielle) Standorte

Die nachfolgende Übersicht umfasst sowohl potenzielle als auch bereits definierte Standorte für die Bespielung, die sich in den vergangenen Jahren bewährt haben.

Anlage 1 - Leistungsbeschreibung

Stand: 08.06.2026



Standort 1: Platz der Städtepartnerschaften

Dieser Standort diente in den vergangenen Jahren als Platz für ein Einganstor zur Veranstaltung. Auch in diesem Jahr soll hier erneut ein zum Thema „Dschungel“ passender Eingangsbereich entstehen. Der Baum im Hintergrund könnte ebenfalls mit eingebunden werden.

Anlage 1 - Leistungsbeschreibung

Stand: 08.06.2026



Beispiel aus 2024 – Unterwasserwelt:



© André Kugellis

Beispiel aus 2025 – Dinosaurier:



© André Kugellis

Standort 2: In den Blumentriften

Anlage 1 - Leistungsbeschreibung

Stand: 08.06.2026



Standort 3: In den Blumentriften – Bereich Spielplatz



Anlage 1 - Leistungsbeschreibung

Stand: 08.06.2026

In unmittelbarer Nähe des Baumes befindet sich ein kleiner Spielplatz sowie zahlreiche Sitzmöglichkeiten. Hier könnten insbesondere Module zum Einsatz kommen, die sich gezielt an Kinder richten.

Für Lichtprojektionen geeignete Fassade (aktuell leerstehend):



Standort 4: Monumentenplatz

Der Monumentenplatz stellt das Zentrum der Lebenstedter Innenstadt dar. Hier waren im Rahmen der letzten Lichtfeste die Gastronomie, eine kleine Bühne sowie weiteres Rahmenprogramm (z.B. Kinderschminken) verortet. Ebenso soll es in diesem Jahr umgesetzt werden.

Eine Bühne mit einer Mindestgröße von 4 × 2,5 m ist seitens des Veranstalters bereitzustellen, thematisch passend zu dekorieren sowie mit einem Stromanschluss auszustatten.

Darüber hinaus sind auf dem Monumentenplatz Sitzgelegenheiten für die Besuchenden vorzusehen. In den vergangenen Jahren wurden hierfür zehn Festzeltgarnituren (jeweils bestehend aus einem Tisch und zwei Sitzbänken) eingesetzt. Diese können bei der Bäder, Sport und Freizeit Salzgitter GmbH ausgeliehen und abgeholt werden. Der Bruttopreis betrug bisher 5 € pro Garnitur, unabhängig von der Dauer des Leihzeitraums.

Der Veranstalter hat für den Bereich des Monumentenplatzes zudem einen geeigneten Toilettenwagen bereitzustellen. Bei Bedarf kann der Veranstalter hierfür den selben Dienstleister beauftragen, der bereits in den vergangenen Jahren den Toilettenwagen bereitgestellt hat. Für das diesjährige Lichtfest wurde der Toilettenwagen bereits vorgemerkt und könnte zu einem Gesamtpreis von 600 € netto (inkl. Auf- und Abbau) gemietet werden.

Anlage 1 - Leistungsbeschreibung

Stand: 08.06.2026



Kurz vor der Weihnachtszeit wird auf dem Monumentenplatz eine Stahlkonstruktion für Lichterketten aufgebaut. Diese könnte gegebenenfalls bereits früher errichtet werden und eignet sich ebenfalls gut für die Aufhängung von Lampions, zum Beispiel in thematisch passenden Grüntönen.





© André Kugellis

Standort 5: Bereich zwischen den Straßenzügen „In den Blumentriften“ und „Fischzug“



Anlage 1 - Leistungsbeschreibung

Stand: 08.06.2026

Für Lichtprojektionen geeignete Fassade (über Rossmann) und Vordach:



Standort 6: Im Fischzug



© Rudolf Karliczek

Der mittlere sowie der rechte Bereich der Überdachung eignen sich beispielsweise für die Platzierung hängender Elemente. Der äußere linke Bereich ist hingegen als Rettungsweg freizuhalten.

Beispielbild aus 2024:



© André Kugellis

Ein aktueller Leerstand im Fischzug 7 soll gezielt kaschiert werden. Im vergangenen Jahr wurde dies durch eine Blätterwand mit integriertem Leuchtschriftzug umgesetzt. Eine vergleichbare Gestaltung passend zum diesjährigen Veranstaltungsthema ist denkbar.



<https://laserwrap.com/products/welcome-to-the-jungle-neon-sign-%F0%9F%8C%BF-tropical-party-backdrop-wedding-decor-ideas>

Standort 7: Im Fischzug/Citytor-Center



2.4 Rahmenprogramm

Der Auftragnehmer hat im Rahmen seines Angebots Vorschläge für ein möglichst umfangreiches Rahmenprogramm einzureichen, das innerhalb des vorgegebenen Budgets umsetzbar ist. Ziel ist es, das Lichtfest durch ergänzende Programmpunkte zu beleben, zusätzliche Erlebnisangebote zu schaffen und die Aufenthaltsqualität für Besucherinnen und Besucher aller Altersgruppen zu erhöhen.

Das Rahmenprogramm sollte sich vorzugsweise am Veranstaltungsmotto orientieren. Erwünscht sind kreative und publikumswirksame Programmpunkte, die zur Belebung der Veranstaltungsfläche beitragen und sich harmonisch in das Gesamtkonzept einfügen.

Mögliche Bestandteile des Rahmenprogramms können beispielsweise sein:

- Walking Acts (z. B. exotische Tiere)
- Kinderaktionen und Mitmachangebote (z.B. Luftballonkünstler, Kinderschminken)
- Live-Musik (Trommel- oder Percussion-Shows, DJ)

An jedem Veranstaltungstag ist für die gesamte Veranstaltungszeit mindestens eine Kinderaktion sowie Live-Musik vorzusehen. Für Freitag, den 06. November ist zusätzlich ein weiterer Programmpunkt einzuplanen.

Weitere kreative Programmpunkte sind ausdrücklich erwünscht. Die konkrete Ausgestaltung des Rahmenprogramms erfolgt in Abstimmung mit der WIS. Der Auftragnehmer ist für die Organisation, Koordination und Betreuung der Programmpunkte vor Ort zuständig. Eine eventuelle Anmeldung bei der GEMA sowie die Kosten hierfür übernimmt der Veranstalter.

2.5 Musikalische Untermalung

Mittels zum Thema passenden Soundeffekten (z. B. Tier- und Wasser-/ Regengeräusche) und Klängen (z. B. Trommeln) sollen die BesucherInnen und Besucher noch tiefer in die Welt des Dschungels eintauchen können. Für diese hat der Veranstalter möglichst im gesamten Veranstaltungsbereich zu sorgen. Umsetzen ließe sich dies z.B. durch miteinander verbundene Funklautsprecher, die an den Laternen in der Innenstadt befestigt werden und Ton-Effekte im gesamten Veranstaltungsbereich oder an geeigneten Standorten abspielen.

Eine eventuelle Anmeldung bei der GEMA sowie die Kosten hierfür übernimmt der Veranstalter.

2.6 Gastronomie und Hütten

Die WIS übernimmt die Ansprache möglichst lokaler Gastronomen und schließt in Zusammenarbeit mit der örtlichen Werbegemeinschaft die entsprechenden Verträge ab.

Die Maße der jeweiligen Fahrzeuge werden dem Veranstalter mitgeteilt und sind bei der Planung entsprechend zu berücksichtigen. Zudem hat der Veranstalter sicherzustellen, dass den Gastronomen, entsprechend ihrem jeweiligen Bedarf, Stromanschlüsse zur Verfügung stehen.

Zudem wird der Veranstalter voraussichtlich mit dem Transport sowie dem Auf- und Abbau einer Holzhütte beauftragt, die derzeit auf dem Bauhof in Salzgitter-Lebenstedt (Korbmacherweg 7, 38226 Salzgitter) gelagert wird. Nach Veranstaltungsende ist die Hütte wieder dorthin zurückzubringen. Es handelt sich hierbei um eine zusammenklappbare Hütte der Quick Up GmbH, deren Aufbau laut Herstellerangaben bei 2 Personen ca. 8 Minuten pro Hütte in Anspruch nimmt. Maße und Bilder sind unter folgendem Link zu finden. Ein entsprechendes Merkblatt zur Holzhütte befindet sich im Anhang.

2.7 Sicherheit

Der Auftragnehmer hat alle sicherheitsrelevanten Vorschriften einzuhalten und besonders auf folgende Punkte zu achten:

Sicherheitskonzept

Der Anbieter muss der Stadt Salzgitter für die Durchführung der Veranstaltung ein Sicherheitskonzept vorlegen (siehe beigefügtes Informationsblatt).

Absperrung

Um BesucherInnen des Lichtfestes bestmöglich vor Amokfahrten zu schützen, müssen sämtliche Zufahrten durch zertifizierte Zufahrtssperren gesperrt werden. Diese werden i. d. R. von der Stadt Salzgitter gestellt. Hierzu wird mit dem Auftragnehmer eine Begehung der Veranstaltungsfläche gemeinsam mit VertreterInnen der Stadtverwaltung sowie der Polizei und Feuerwehr stattfinden. Um die Zufahrten für Notfälle öffnen zu können, muss der Auftragnehmer in Absprache mit der Stadt voraussichtlich einen Hubwagen (ggf. auch mehr) vor Ort bereithalten und diesen an einer der Zufahrtssperren sicher befestigen.

Anlage 1 - Leistungsbeschreibung

Stand: 08.06.2026

Schutz vor Diebstahl und Vandalismus/ Sicherheitsdienst

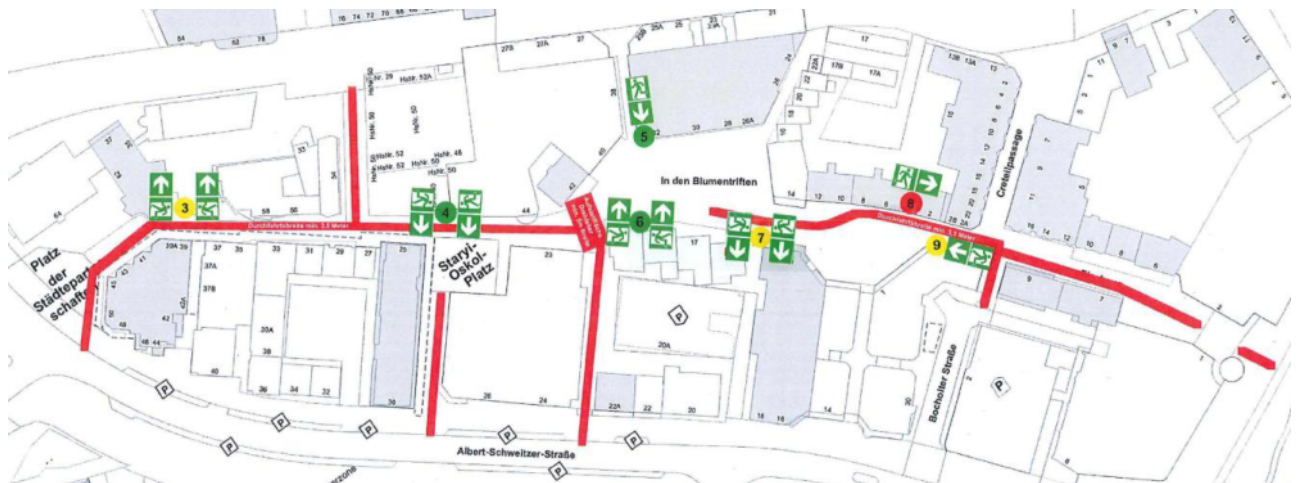
Außerdem sind vom Auftragnehmer geeignete Maßnahmen zum Schutz vor Vandalismus und Diebstahl zu treffen, beispielsweise durch die Beauftragung eines Sicherheitsdienstes.

Kabelbrücken

Zur Vermeidung von Stolperstellen sind sämtliche über die Veranstaltungsfläche geführten Kabel durch den Veranstalter mittels einer ausreichenden Anzahl geeigneter Kabelbrücken fachgerecht zu sichern. Die erforderlichen Kabelbrücken sind vom Veranstalter bereitzustellen.

Rettungswege

Zudem ist darauf zu achten, dass die in folgender Übersicht eingezeichneten Rettungswege (rot markiert) freizuhalten sind.



2.8 Nachhaltigkeit und Sauberkeit

Der Betreiber ist dazu angehalten, die Veranstaltung möglichst verschwundungsfrei durchzuführen und auch die Besucher zu einer verantwortungsvollen Verhaltensweise zu animieren. Verunreinigungen der Veranstaltungsfläche gilt es durch eine ausreichende Anzahl an Mülltonnen vorzubeugen.

Die Kosten für die Bereitstellung von Müllbehältern, die Abfallentsorgung sowie Zwischenreinigungen und die abschließende Reinigung der Veranstaltungsfläche durch den Städtischen Regiebetrieb (SRB) sind vom Veranstalter zu tragen. Im vergangenen Jahr lagen diese bei rund 1.750,00 € netto.

2.9 Vermarktung

Der Auftragnehmer entwickelt in enger Abstimmung mit der WIS das Werbematerial für die Veranstaltung. Die Bewerbung des Events, einschließlich des Drucks von ca. zehn Bauzaunbannern (nach Abstimmung mit dem Auftraggeber) zur Aufstellung im Stadtgebiet Salzgitter sowie von Veranstaltungsplakaten (DIN A4) zur Verteilung an Händlerinnen und Händler sowie Gastronominnen und Gastronomen in Salzgitter-Lebenstedt, obliegt dem Auftragnehmer und ist im Budget zu berücksichtigen.

2.10 Pflichten des Auftragnehmers

Abstimmungen und Zusammenarbeit mit dem Auftraggeber

Die Planung und Gestaltung des Lichtfestes sind mit dem Auftraggeber abzustimmen. Eine enge Zusammenarbeit und ein intensiver Austausch mit dem Auftraggeber sind ausdrücklich gewünscht.

Rolle des Auftragnehmers

Der Auftragnehmer fungiert als Veranstalter des Lichtfestes und ist somit für die umfassende Versicherung des Events sowie für die Betreuung der Veranstaltung und des abgestimmten Rahmenprogramms zuständig.

Aufbau der gesamten Veranstaltungsfläche und Dekorationselemente

Durch den Auftragnehmer sollen Gestaltung, Lieferung, Aufbau und Platzierung jeglicher Elemente erfolgen. Der Auftragnehmer ist für die einwandfreie Funktionsfähigkeit aller Elemente während des gesamten Veranstaltungszeitraums verantwortlich.

Abbau der gesamten Veranstaltungsfläche und Dekorationselemente

Nach der Veranstaltung sind jegliche Elemente rückstandslos abzubauen und abzutransportieren. Die anschließende Reinigung der Veranstaltungsfläche ist vom Veranstalter mit dem Städtischen Regiebetrieb (SRB) abzustimmen.

Abrechnung der Veranstaltung

Der Auftragnehmer hat sämtliche Kosten, auch die, die erst im Nachgang der Veranstaltung abgerechnet werden können, im Budgetplan zu berücksichtigen und über das angegebene Budget zu bezahlen. Hierzu zählen unter anderem: Strom- und ggf. Wasserkosten, Müllentsorgung und Flächenreinigung, GEMA-Gebühren.
